

رهنمودی بر آئین نامه پذیرش پناهنده

اداره مهاجرت و زارت دادگستری

## پیشگفتار

«راهنمای مربوط به مقررات پذیرش پناهندگان» (متن اول) مبتنی بر «قانون کنترل مهاجرت و پذیرش پناهندگان» و اصلاحیه جزئی سال 1981 تنظیم شده تا با مقررات پذیرش پناهندگان ژاپن و با «میثاق ناظر بر وضع پناهندگان» و موضوعات مربوط به آن منطبق باشد. سپس متن دوم این راهنما براساس تغییرات و متمم هائی منتشر شد تا بموجب لایحه ای که در یکصد و پنجاه و نهمین نشست مجلس شورای ملی ژاپن در تاریخ 27 ماه مه 2004 به تصویب رسید و در تاریخ 2 ژوئن 2004 اعلام گردید اصلاحاتی جزئی در «قانون کنترل مهاجرت و پذیرش پناهندگان» وارد کند و مفادی درباره «نظام اقامت موقت» و «نظام مشاوره و راهنمایی برای پذیرش پناهندگان» به آن بیافزاید در چاپ سوم، مقررات پناهندگی نیز به مطالب اضافه شد و این بار مطابق با اصلاح قسمتی از قانون کنترل مهاجرت و پذیرش پناهندگان که در تاریخ 9 جولای 2012 به اجرا در آمد، چاپ چهارم منتشر می گردد.

به تاریخ ماه اکتبر 2012

اداره مهاجرت وزارت دادگستری

## CONTENTS

- بخش 1. چارچوب نظام پذیریش پناهنده در ژاپن ..... 1
- بخش 2. حقوق یا مزایای فرد خارجی که پناهنده شناخته شده ..... 2
  1. معافیت از بعضی از الزامات اقامت دائم ..... 2
  2. صدور سند مسافرت ..... 2
  3. حقوق مختلف مندرج در میثاق پناهندگی ..... 2
- بخش 3. آئین نامه پذیرش پناهنده ..... 3
  1. مقررات درخواست پناهندگی ..... 3
    - (1) مهلت درخواست ..... 3
    - (2) دفتر رسیدگی به درخواست پناهندگی ..... 3
    - (3) مدارک لازم برای درخواست پناهندگی ..... 3
    - (4) مدارک لازم برای اثبات صلاحیت پناهندگی ..... 4
  2. اجازه اقامت موقت یا مشروط ..... 4
    - (1) اقامت بر اساس اجازه اقامت موقت ..... 4
    - (2) مجوزکتابی اقامت موقت ..... 4
    - (3) مدت اقامت موقت و تمدید مدت آن ..... 5
    - (4) شرایط لازم برای اقامت موقت ..... 5
    - (5) لغو اجازه اقامت موقت ..... 5
  3. صدور گواهی پناهندگی ..... 5
  4. اجازه مربوط به وضعیت قانونی برای اقامت ..... 5
- بخش 4. اعتراض یا پژوهش ..... 6
  1. آئین ثبت اعتراض یا پژوهش ..... 6
    - (1) پژوهشخواه ..... 6
    - (2) مدت ثبت درخواست پژوهش ..... 6
    - (3) اداره ثبت درخواست های پژوهش ..... 6
    - (4) اسناد و مدارک لازم برای ثبت درخواست پژوهش ..... 6
  2. نظام مشاوره و راهنمایی برای پذیرش پناهنده ..... 6
  3. تصمیم وزیر دادگستری ..... 6
- بخش 5. اسناد سفر پناهنده ..... 7
  1. اداره صدور مدرک سفر پناهندگان ..... 7
  2. مدارک لازم ..... 7
    - (1) مدارکی که باید تسلیم شود عبارت است از: ..... 7
    - (2) مدارکی که باید ارائه شود ..... 7
  3. مدت اعتبار مدرک سفر پناهنده ..... 8
  4. حق الزحمه ..... 8
- بخش 6. اجازه پیاده شدن به منظور پناهندگی موقت ..... 9
  1. درخواست ..... 9
    - (1) اشخاص واجد شرائط ..... 9
    - (2) نحوه درخواست ..... 9

2. مدارک لازم برای درخواست ..... 9
  - (1) مدارک برای تسلیم ..... 9
  - (2) مدارکی که باید نشان داده شود ..... 9
  3. صدور گواهی اجازه پناهندگی موقت ..... 9
- 
- 10..... نمودار و رویه خدمات ارائه شده برای رسیدگی به وضعیت پناهندگان..... 10

## بخش 1. چارچوب نظام پذیرش پناهنده در ژاپن

در سال 1982 که «میثاق ناظر بر وضع پناهندگان» (منبع «میثاق پناهندگی») و «مقاله نامه مربوط به وضع پناهندگان» در ژاپن به مرحله اجرا در آمد به منظور اجرای مفاد آئین نامه میثاق پناهندگی و مقاله آن در داخل کشور نظام ویژه ای برای پذیرش پناهندگان ایجاد شد. طبق این نظام یک فرد خارجی که پناهنده شده باشد میتواند درخواست پذیرش پناهندگی کند و هر گاه وزیر دادگستری آن را بپذیرد در حمایت مقررات میثاق پناهندگی قرار خواهد گرفت.

در این راهنما «پناهنده» طبق تعریف ماده 1 میثاق پناهندگی و ماده 1 مقاله نامه به کسی اطلاق میشود که در خارج کشور متبوع خود بوده و بخاطر نژاد، مذهب، ملیت و تعلق به گروه اجتماعی خاصی و یا داشتن عقیده سیاسی اش در بیم و هراس واقعی از تعقیب و ایذا قرار دارد به دلیل بیم و هراسش نمیتواند و یا نمیتواند تحت حمایت دولت متبوع خود باشد.

رویه پذیرش پناهندگی مستلزم تحقیق است تا بتوان معلوم ساخت که آیا خارجی پناهجو حائز شرایط یک پناهنده هست یا خیر.

## بخش 2. حقوق یا مزایای فرد خارجی که پناهنده شناخته شده

موارد زیر نمونه هائی از حقوق یا مزایائی است که فرد خارجی پس از پناهنده شناخته شدن حق دارد از آن برخوردار شود.

### 1. معافیت از بعضی از الزامات اقامت دائم

یک فرد خارجی که در ژاپن به سر می برد و تقاضای اجازه اقامت دائم می کند باید حائز شروط دوگانه زیر باشد:

(1) دارای رفتار شایسته و حسن سلوک باشد.

(2) درآمد و دارائی کافی یا توانائی تأمین اعاشه خانواده خود را داشته باشد.

به فرد خارجی مقیم ژاپن که واجد شرط دوم نباشد به صلاحدید وزیر دادگستری اجازه اقامت دائم داده میشود.

### 2. صدور سند مسافرت

برای یک شخص خارجی که پناهنده شناخته شده به منظور سفر به یک کشور خارجی سند مسافرت صادر میشود. فرد شخص خارجی دارنده سند مسافرت میتواند در مدت اعتبار سند مسافرت چند بار از کشور خارج شود و به ژاپن مراجعت کند.

### 3. حقوق مختلف مندرج در میثاق پناهندگی

با یک خارجی که پناهنده شناخته شده اصولاً مانند تبعه کشورهای امضا کننده میثاق پناهندگی یا از لحاظ مقررات میثاق پناهندگی مانند یک فرد خارجی عادی رفتار خواهد شد. ژاپن با پناهندگان از لحاظ برخورداری از حقوق بازنشستگی و کمک هزینه فرزندان و کمک های رفاهی و مزایای مشابه مانند اتباع ژاپن رفتار خواهد کرد.



بدون زمینه باشد. برای اطلاع بیشتر از کیفیت عکس می توانید به سایت اداره مهاجرت رجوع کرده و نمونه عکس های تقاضانامه را ببینید.)  
(و عکس باید کمتر از 3 ماه از تاریخ تسلیم مدارک گرفته شده باشد. (اگر به دلیلی مانند بستری بودن در بیمارستان و امکان تسلیم عکسی که در 3 ماه اخیر گرفته شده باشد، به هیچ وجه وجود ندارد، تا جایی که امکان دارد جدیدترین عکس را تسلیم نمایید.)

د- کسانی که نمی توانند گذرنامه یا ویزا (اجازه قانونی برای اقامت) ارائه نمایند، دلیل آن را در نامه ای تسلیم کنند. [نسخه

## (2) مدارکی که باید ارائه شود

- الف - کسانی که مدت طولانی در ژاپن هستند باید گذرنامه یا کارت اقامت ارائه نمایند.
- ب - کسانی که اقامت دائم دارند باید گذرنامه و مدرک اقامت دائم خود را ارائه نمایند.
- گواهی ثبت نام به عنوان خارجی (در صورتی که نزد متقاضی باشد).
- ج - کسانی که نه اقامت طولانی و نه دائم دارند، باید گذرنامه و ویزای خود را تسلیم نمایند. (افرادی که موقتاً آزاد هستند باید حکم آزادی موقت خود را ارائه نمایند.)
- د - در صورتیکه شخص خارجی بطور موقت یا به عنوان خدمه کشتی یا هواپیما و یا اضطراراً و یا در نتیجه یک بلایه یا سانحه یا به عنوان پناهنده موقت وارد شده باشد باید اجازه ورود خود را تسلیم کند.

## (4) مدارک لازم برای اثبات صلاحیت پناهندگی

پذیرش پناهندگی مبتنی بر مدارکی است که متقاضی تسلیم می کند. بنا بر این متقاضی باید بتواند با مدارک کافی یا شهادتنامه اشخاص ذیربط پناهنده بودن خود را ثابت کند. در صورتی که مدارک (شامل اظهارنامه هم می شود) به زبان خارجی است لازم است که ترجمه ژاپنی آن نیز به پیوست تسلیم شود.  
در صورتیکه مدارک تسلیمی برای اثبات پناهنده بودن متقاضی کافی نباشد باز پرس پناهندگی از طریق مصاحبه با متقاضی یا بر اساس اظهاراتی که نزد مقامات دولتی کرده درباره واقعیات به تحقیق می پردازد و برای احراز صلاحیت پناهندگی متقاضی کوشش میکند.

## 2. اجازه اقامت موقت یا مشروط

هرگاه یک شخص خارجی فاقد وضعیت قانونی برای اقامت یا کسی که بطور غیر قانونی اقامت گزیده به منظور تثبیت وضع قانونی خود درخواست پذیرش به عنوان پناهنده کند به او اجازه اقامت موقت در ژاپن داده میشود و اگر حائز شرایط لازم باشد یعنی درخواست خود را ظرف شش ماه از تاریخ ورود به ژاپن (یا از تاریخ آگاهی از وقوع خطر از طرف دولت خود در طول اقامت در ژاپن) و یا به این دلیل که مستقیماً از کشوری آمده که طبق مقررات میثاق پناهندگی احتمال تعقیبش میرود حکم اخراج وی از کشور به تعلیق می افتد.  
اجازه اقامت موقت نیاز به درخواست جداگانه ندارد زیرا حکمی که بر اساس آن اجازه اقامت داده میشود مبتنی بر مدارک و فرمی است که در خواست کننده برای پذیرش به عنوان پناهنده تسلیم کرده است.

### (1) اقامت بر اساس اجازه اقامت موقت

اخذ اجازه اقامت موقت بمنزله آن است که مراحل اخراج از کشور به تعلیق افتاده و تا زمانی که مدت اقامت موقتش منقضی یا اجازه اقامتش بنا به دلیلی لغو نشده باشد میتواند قانوناً در ژاپن اقامت داشته باشد.

### (2) مجوز کتبی اقامت موقت

«مجوز کتبی اقامت موقت» برای آن شخص خارجی صادر میشود که وزیر دادگستری به او



اجازه داده موقتاً در ژاپن بماند. دارنده مجوز باید در مدت اعتبار مجوز خود را همراه داشته باشد.

(3) مدت اقامت موقت و تمدید مدت آن

اصولاً مدت اقامت موقت شش ماه است.

درخواست تمدید اقامت موقت باید ظرف ده روز قبل از انقضای مدت تسلیم شود.

فرم های درخواست در دفاتر و شعبات اداره مهاجرت موجود است.

(4) شرایط لازم برای اقامت موقت

حوزه اقامت و رشته فعالیت فردی که اجازه سکونت موقت در ژاپن دریافت میکند مشمول

محدودیت هائی است. درخواست کننده اجازه کار و یا استخدام در جایی را نداشته و هرگاه

مأمور بررسی پناهندگی از او بخواهد، باید به لحاظ همکاری و رعایت مقررات پذیرش به

عنوان پناهنده در تاریخ معین و در محل مقرر حضور یابد.

(5) لغو اجازه اقامت موقت

چنانچه فردی که اجازه سکونت موقت در ژاپن دریافت کرده از شرایط مقرر تخلف کند یا

برای پذیرش به عنوان پناهنده عمداً و از روی خدعه اسناد جعلی تسلیم یا اظهارات خلاف

حقیقت ارائه دهد و خلافهای مشابهی مرتکب شود اجازه اقامت موقتش لغو میشود.

3. صدور گواهی پناهندگی

«گواهی پناهندگی» برای آن شخص خارجی که وزیر دادگستری او را پناهنده شناخته است صادر

میشود. هر گاه پناهنده درخواست برخورداری از امکانات معمول در مورد حمایت از پناهندگان

می کند باید گواهی پناهندگی خود را ارائه دهد.

4. اجازه مربوط به وضعیت قانونی برای اقامت

چنانچه فرد خارجی که به عنوان پناهنده شناخته شده هنوز وضعیت قانونی برای اقامت را احراز

نکرده باشد به شرط احراز شرایط لازم مانند تسلیم درخواست پذیرش به عنوان پناهنده در ظرف

شش ماه از تاریخ ورود به ژاپن یا از تاریخ آگاهی از مقرراتی که بر اساس آن میتواند پناهنده

شود و یا به این دلیل که مستقیماً از کشوری آمده که طبق مفاد میثاق پناهندگان احتمال تعقیبش

میرود به وی مجوز اقامت که معادل اجازه اقامت دائم است داده میشود.

بنابر موقعیت فردی و وجود دلایل خاص و ویژه امکان آن است که به شخص خارجی اجازه اقامت

در ژاپن داده شود حتی اگر حائز شرایط مندرج در بالا نباشد. در این صورت برای متقاضیانی که

اقامت آنها بیش سه ماه باشد، کارت اقامت صادر می شود.

## بخش 4. اعتراض یا پژوهش

### 1. آئین ثبت اعتراض یا پژوهش

#### (1) پژوهشخواه

یک خارجی که با وجود درخواست پناهندگی، به عنوان پناهنده شناخته نشده یا وضعیت پناهندگی اش پس از پناهنده شناخته شدن لغو شده می تواند به وزیر دادگستری تقاضای پژوهش دهد.

#### (2) مدت ثبت درخواست پژوهش

درخواست پژوهش باید ظرف هفت روز از دریافت اطلاعیه عدم پذیرش پناهندگی به ثبت برسد. اما اگر اوضاع و احوال اجتناب ناپذیرمانند سانحه یا بلیه طبیعی مانع وی شود میتواند حتی بعد از گذشت هفت روز اعتراض خود را عنوان کند.

#### (3) اداره ثبت درخواست های پژوهش

همانند درخواست پناهندگی یا پذیرش به عنوان پناهنده، درخواست پژوهش را به اداره مهاجرت منطقه ای یا شعبی که محل زندگی متقاضی تحت پوشش آن اداره است، تسلیم کرد. درخواست پژوهش را میتوان از طریق وکیل تسلیم کرد یا بوسیله پست ارسال داشت. فهرست ادارات منطقه ای و محلی مهاجرت و شعبات آن برای ثبت درخواست پژوهش در صفحه آخر رهنمود درج شده است.

#### (4) مدارک لازم برای تسلیم اعتراض

مدارکی که باید تسلیم کرد عبارتند از:

الف - یک برگ اعتراض نامه 1 نسخه

### 2. نظام مشورتی در رسیدگی به وضعیت پناهندگان

وزیر دادگستری موظف است برای اخذ تصمیم نسبت به اعتراض متقاضیان پذیرش

به عنوان پناهنده نظر مشاورین امور پناهندگی را حتما بپرسد. این مشاورین افرادی اصیل هستند که می توانند نسبت به اعتراض متقاضیان منصفانه رای دهند و از میان کارشناسان حقوقی یا امور بین المللی انتخاب شده اند. در ضمن، مشاورین امور پناهندگی، در زمان مصاحبه با متقاضی پناهندگی حضور دارند و حق قضاوت در باره آنها را دارند.

#### 3. تصمیم وزیر دادگستری

برای شخصی که وزیر دادگستری اعتراضش را منطقی تشخیص دهد و وی را پناهنده بشناسد گواهی اعطای پناهندگی صادر میشود.

چنانچه فرد خارجی که پناهنده شناخته شده واجد شرایط لازم باشد به او اجازه اقامت دائم و سکونت در ژاپن داده میشود.

حتی اگر فرد خارجی شرایط فوق را نداشته باشد ولی دلیل خاصی برای اقامت او در ژاپن وجود داشته باشد استثنائاً به او اجازه داده میشود در ژاپن زندگی کند. با توجه به این شرایط به افرادی که مدت اقامتشان در ژاپن بیش از سه ماه باشد، کارت اقامت داده می شود.

## بخش 5. اسناد سفر پناهنده

موقعی که یک خارجی که به عنوان پناهنده مقیم در ژاپن پذیرفته شده بخواد از ژاپن خارج شود وزیر دادگستری می تواند برای او مدرک سفر ویژه پناهندگان صادر کند.

### 1. اداره صدور مدرک سفر پناهندگان

درخواست صدور مدرک ویژه سفر پناهندگان را می توان از همان اداره درخواست پذیرش پناهندگی دریافت کرد (رجوع کنید به بخش (2) 3.1). اصولاً متقاضی باید حضوراً درخواست خود را تسلیم کند اما اگر متقاضی کمتر از 16 سال داشته باشد یا به دلیل بیماری یا دلایل اجتناب ناپذیر دیگر نتواند شخصاً مراجعه کند پدر یا مادر، همسر، فرزند یا خویشاوند دیگر او می تواند نیابتاً تقاضای او را تسلیم کند. در این صورت، نماینده متقاضی باید به غیر از کپی، اصل گذرنامه، کارت اقامت، مدرک ولادت (شناسنامه)، گواهی محل سکونت خود از شهرداری را جهت اثبات نسبت خود با متقاضی ارائه دهد.

### 2. مدارک لازم

(1) مدارکی که باید ارائه شود عبارتند از:

- الف - درخواست مدرک سفر ویژه پناهندگان (برگ درخواست در دفتر صدور فرم درخواست توزیع می شود) [نسخه 1]
- ب - عکس (یک قطعه به ابعاد 5 در 5 سانتیمتر، بدون سرپوش که چهره کاملاً دیده شود و عکس بالاتنه که 6 ماه پیش به بعد، تا هنگام تسلیم درخواست، گرفته شده باشد و نام کامل و تاریخ تولد متقاضی پشت آن نوشته شده باشد) [نسخه 2 قطعه]
- ج - مدرک سفر ویژه پناهندگان (برای افرادی که دریافت کرده اند)
- د - افرادی که مدرک سفر ویژه پناهندگان را دریافت کرده اند ولی به علتی نمی توانند آن را تسلیم نمایند، در عریضه ای علت مطلب نوشته شود. [نسخه 1]
- ه - افرادی که نمی توانند گذرنامه یا ویزای خود را تسلیم کنند، در عریضه ای علت مطلب نوشته شود. [نسخه 1]

(2) مدارکی که باید ارائه شود

الف - گواهی وضعیت پناهندگی

- ب - افرادی که برای مدت طولانی در ژاپن اقامت دارند، گذرنامه (به غیر از مدرک سفر ویژه پناهندگان که دولت ژاپن صادر می کند) و کارت اقامت
  - ج - افرادی که اقامت دائم دارند، گذرنامه و مدرک اقامت دائم
  - د - افرادی که نه برای مدت طولانی در ژاپن اقامت دارند و نه اقامت دائم، گذرنامه یا مدرک اقامت دائم.
- (توجه) در صورتی که تقاضای خود را از طریق نماینده خود ارائه می دهید باید اصل کارت اقامت و گذرنامه خود را به همراه کپی برابر با اصل با قید اینکه کارهای اداری توسط نماینده اش صورت میگیرد را تحویل نماینده خود داده و همچنین همراه داشتن فتوکپی مدارک فوق به همراه خودتان هم الزامی است.

### 3. مدت اعتبار مدرک سفر پناهنده

مدرک سفر پناهنده مدت یک سال اعتبار دارد. دارنده مدرک می تواند در طول مدت اعتبار آن هر چند بار که لازم باشد از ژاپن خارج شود و به ژاپن برگردد. اما صرفنظر از اعتبار مدرک سفر پناهنده، هنگامی که «مهلت ورود به ژاپن» معین می شود، مثلاً موقعی که باقیمانده مدت مجاز اقامت در ژاپن کمتر از یک سال باشد، دارنده می بایستی پیش از آنکه مهلت ورود به ژاپن منقضی شود وارد ژاپن شود. مهلت ورود به ژاپن در بند 2 صفحه نخست مدرک سفر پناهنده منعکس است. از دارنده مدرک سفر پناهنده همواره انتظار می رود در مورد مهلت بازگشت خود اطمینان حاصل کند و آن را با مدت اعتبار مدرک سفر پناهنده اشتباه نکند.

### 4. حق الزحمه

به هنگام صدور «مدرک سفر پناهنده» حق الزحمه لازم اخذ می شود. برای تمدید مدت اعتبار «مدرک سفر پناهنده» در یک کشور خارجی حق الزحمه لازم به وجه رایج همان کشور مطالبه خواهد شد.

## بخش 6. اجازه ورود به منظور درخواست حمایت و پناهندگی موقت

اجازه ورود به منظور درخواست حمایت و پناهندگی موقت توسط بازرس اداره مهاجرت زمانی به اتباع بیگانه اعطا می شود که سوار بر کشتی و غیره هستند و بازرس اداره مهاجرت تشخیص می دهد که آنها از سرزمینی آمده اند که به دلایل مشخص شده در میثاق پناهندگی یا به دلایل دیگر زندگی، جان، یا آزادی آنها در آنجا عملاً در خطر است و شایسته است که به آنها اجازه ورود موقت داده شود. از اینرو به عنوان یک تدبیر اضطراری ملی برای تأمین حفاظت (پناه ارضی) چنین اجازه ای اعطا می شود.

### 1. درخواست

#### (1) اشخاص واجد شرایط

بیگانگانی که بوسیله کشتی یا هواپیما آمده اند.

#### (2) نحوه درخواست

برای تسلیم درخواست، متقاضی باید شخصاً در دفتر منطقه ای اداره مهاجرت در فرودگاه یا بندر ورود حضور یابد. اما اگر متقاضی کمتر از 16 سال دارد یا به سبب بیماری یا دیگر دلایل اجتناب ناپذیر نمی تواند شخصاً مراجعه کند درخواست را می توان توسط پدر یا مادر، همسر، فرزند یا خویشان دیگر به نمایندگی از جانب او تسلیم کرد.

### 2. مدارک لازم برای درخواست

#### (1) مدارک برای تسلیم

الف - مدارک ورود فرد بیگانه (که معمولاً کارت E/D خوانده می شود). این کارت در هواپیما داده می شود و در گیشه شرکت هواپیمائی یا قسمت کنترل گذرنامه اداره مهاجرت در فرودگاه موجود است.) 1 نسخه

ب - اظهاریه (این برگ را می توان از دفتر منطقه ای اداره مهاجرت در بندر و یا فرودگاه گرفت و موضوعات مربوط به وضعیت شخص، دلیل درخواست و غیره باید در آن ذکر شود.) 1 نسخه

ج - عکس (اگر موجود باشد) 2 قطعه

د - مدارکی که درخواست پناهندگی را توجیه کند (اگر موجود باشد) 1 نسخه

#### (2) مدارکی که باید نشان داده شود

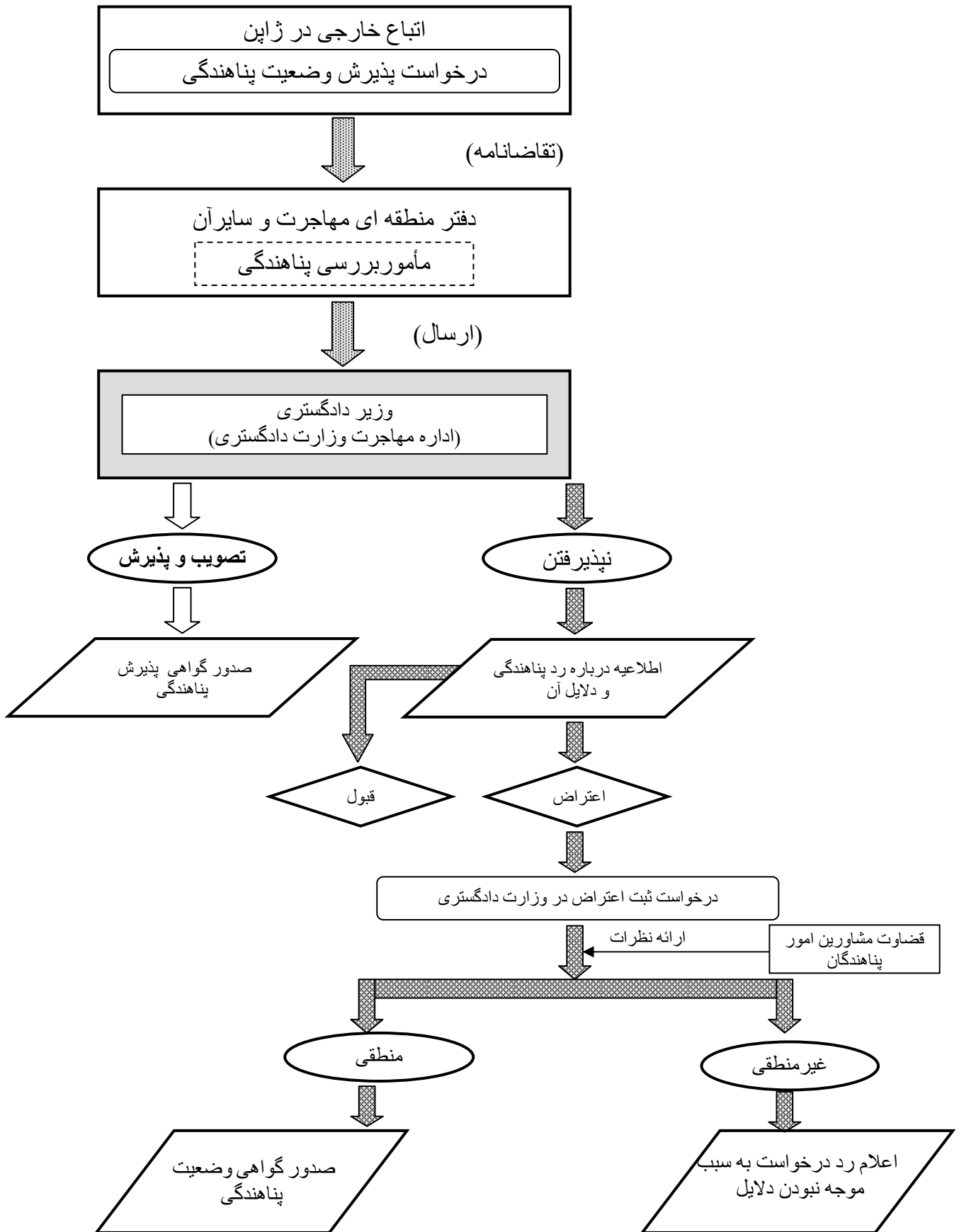
الف - گذرنامه یا دیگر اوراق و مدارک سفر (اگر موجود باشد)

ب - مدارکی که هویت شخص را نشان دهد (اگر موجود باشد)

### 3. صدور گواهی اجازه پناهندگی موقت

چنانچه پس از بازرسی اجازه ورود به منظور پناهندگی موقت اعطا شود یک گواهی اجازه پناهندگی موقت صادر می شود. مدت اقامت، محل سکونت، و شرایط ورود مانند حدود فعالیت مجاز در آن گواهی ذکر می شود.

## نمودار رویه مراحل لازمه برای رسیدگی به وضعیت پناهندگان



( فهرست دفاتر اداره مهاجرت جهت ارائه درخواست پناهندگی )

اداره مهاجرت منطقه ساپورو	( اداره رسیدگی به وضعیت پناهندگان
اداره مهاجرت ناحیه سندای	اداره رسیدگی به وضعیت پناهندگان
اداره مهاجرت منطقه توکیو	اداره پناهندگان
دفتر مهاجرت فرودگاه ناریتا	اداره بازرسی
دفتر مهاجرت فرودگاه هاندا	اداره بازرسی
اداره مهاجرت منطقه یوکوهاما	اداره استخدام و اقامت دائم
اداره مهاجرت منطقه ناگویا	اداره استخدام و اقامت دائم
دفتر مهاجرت فرودگاه چوبو	بخش اقامت دائم
اداره مهاجرت منطقه اوزاکا	اداره استخدام و اقامت دائم
دفتر مهاجرت فرودگاه کانسای	اداره بازرسی
اداره مهاجرت ناحیه کوبه	اداره رسیدگی به وضعیت پناهندگان
اداره مهاجرت منطقه هیروشیما	اداره ورود و وضعیت پناهندگان
اداره مهاجرت منطقه تاکاماتسو	اداره رسیدگی به وضعیت پناهندگان
اداره مهاجرت منطقه فوکواکا	اداره ورود و وضعیت پناهندگان
اداره مهاجرت ناحیه ناها	اداره رسیدگی به وضعیت پناهندگان

( اداره ثبت درخواست های پژوهش )

اداره مهاجرت منطقه ساپورو	بخش تعیین وضعیت
اداره مهاجرت ناحیه سندای	بخش تعیین وضعیت
اداره مهاجرت منطقه توکیو	بخش رسیدگی به شکایات
دفتر مهاجرت فرودگاه ناریتا	بخش رسیدگی به شکایات
دفتر مهاجرت فرودگاه هاندا	بخش بازرسی
اداره مهاجرت منطقه یوکوهاما	بخش رسیدگی به شکایات
اداره مهاجرت منطقه اوزاکا	بخش رسیدگی به شکایات
دفتر مهاجرت فرودگاه چوبو	بخش بازرسی
اداره مهاجرت منطقه ناگویا	بخش رسیدگی به شکایات
دفتر مهاجرت فرودگاه کانسای	بخش بازرسی
اداره مهاجرت ناحیه کوبه	بخش تعیین وضعیت
اداره مهاجرت منطقه هیروشیما	بخش رسیدگی به شکایات
اداره مهاجرت منطقه تاکاماتسو	بخش تعیین وضعیت
اداره مهاجرت منطقه فوکواکا	بخش رسیدگی به شکایات
اداره مهاجرت ناحیه ناها	بخش تعیین وضعیت