

# Mültecilik Kabulü İşlemi Kılavuzu

Adalet Bakanlığı  
Emigrasyon Genel Müdürlüğü

## GİRİŞ

1981 yılında kısmen deęiřtirilen Emigrasyon Kontrol ve Mültecilik Kabulü Yasasına dayalı olarak hazırlanan “Mültecilik Kabulü İşlemi Kılavuzu” (ilk versiyon), mültecilik kabulü işleminin belirlenmesi amacıyla, Japonya’nın Mültecilerin Konumu ile ilgili Antlaşmaya katılımına uygun olarak derlenmiştir. Meclisin 27 Mayıs 2004 tarihli 159. olağan oturumunda, Geçici Oturma İzni Sistemi ve Mültecilik Karar Kurulu Sisteminin eklenmesi amacıyla Emigrasyon Kontrol ve Mültecilik Kabulü Yasasında kısmen deęişiklik yapılmasını öngören bir yasa tasarısı kabul edilerek 2 Haziran 2004 tarihinde yürürlüğe konmuş ve bunun üzerine, prosedür kılavuz bilgilerinde yapılan deęişiklik ve eklemeler nedeniyle ikinci sürüm yayınlanmıştır. Geçici sığınma prosedürü hakkında açıklanan üçüncü sürüm ve ayrıca 9 Temmuz 2012 tarihli Göçmenlik Yönetimi ve Mülteci Kabul Yasasının bazı bölümlerini gözden geçiren yasanın sonuçlarına dayanarak, dördüncü baskı hazırlanmıştır.

Ekim 2012

Adalet Bakanlığı Emigrasyon Genel Müdürlüğü

## İÇİNDEKİLER

§1.	JAPONYA’NIN MÜLTECİLİK KABULÜ SİSTEMİNİN ANA HATLARI.....	1
§2.	MÜLTECİLİĞİ KABUL OLUNAN YABANCI KİMSENİN YARARLANABİLECEĞİ HAKLAR VEYA MENFAATLER .....	2
	1. Süresiz Oturma Koşullarının Hafifletilmesi .....	2
	2. Mülteci Seyahat Belgesinin Verilmesi.....	2
	3. Mülteciler Antlaşmasında Belirlenen Çeşitli Haklar .....	2
§3.	MÜLTECİLİK KABULÜ İŞLEMİ .....	3
	1. Başvuru İşlemi .....	3
	(1) Başvuru Süresi.....	3
	(2) Başvurulacak Makamlar .....	3
	(3) Başvuru İçin Gereken Belgeler .....	3
	(4) Mülteciliğin Kanıtlanması .....	4
	2. Geçici Oturma İzni .....	4
	(1) Geçici Oturma İznine Dayalı İkamet.....	5
	(2) Geçici Oturma İçin Yazılı İzin.....	5
	(3) Geçici Oturma Süresi ve Sürenin Uzatılması.....	5
	(4) Geçici Oturma İzni Koşulları .....	5
	(5) Geçici Oturma İzninin İptali.....	5
	3. Mültecilik Kabulü Belgesinin Verilmesi .....	5
	4. Oturma Hakkı İle İlgili İzin .....	5
§4.	İTİRAZ BAŞVURUSU .....	7
	1. İtiraz Başvurusu İşlemi .....	7
	(1) İtiraz Başvurucuları .....	7
	(2) İtiraz Başvurusu Süresi.....	7
	(3) İtiraz İçin Başvurulacak Makamlar .....	7
	(4) İtiraz Başvurusu İçin Gereken Belgeler .....	7
	2. Mültecilik Karar Kurulu Sistemi .....	7
	3. Adalet Bakanlığının Kararı.....	7
§5.	MÜLTECİ SEYAHAT BELGESİNİN VERİLMESİ .....	8
	1. Başvurulacak Makamlar .....	8
	2. Başvuru İçin Gereken Belgeler .....	8
	(1) Sunulacak Belgeler .....	8
	(2) Gösterilecek Belgeler .....	8
	3. Mülteci Seyahat Belgesinin Geçerlilik Süresi.....	8
	4. Harç .....	9
§6.	GEÇİCİ SİĞİNMA İÇİN GİRİŞ İZİNİ .....	10
	1. Başvuru.....	10
	(1) Başvuru Yapabilecek Kişiler .....	10
	(2) Başvuru Yöntemi .....	10
	2. Başvuru İçin Gereken Belgeler .....	10
	(1) Sunulması Gereken Belgeler .....	10
	(2) Gösterilmesi Gereken Belgeler.....	10
	3. Geçici Sığınma İzni Belgesinin Verilmesi.....	10

Mültecilik Kabulü Prosedürü İşlemi Şeması.....	11
--	----

## §1. JAPONYA’NIN MÜLTECİLİK KABULÜ SİSTEMİNİN ANA HATLARI

Mültecilerin Konumu ile ilgili Antlaşma (buradan itibaren “Mülteciler Antlaşması” olarak geçer) ve Mültecilerin Konumu ile ilgili Protokol’ün 1982 yılında Japonya’da yürürlüğe girmesiyle birlikte, Mülteciler Antlaşması ve Protokolü’nde belirlenen hükümlerin yurtiçinde uygulanması için mültecilik kabulü sistemi düzenlenmiştir. Bu sistem çerçevesinde mülteci olan yabancı bir kimse, mültecilik kabulü için başvuruda bulunarak, Adalet Bakanı tarafından mülteci olarak kabul edilebilir ve Mülteci Antlaşması’nda tanımlandığı üzere mülteci olarak korunma hakkından yararlanabilir.

Burada kullanılan “mülteci”, Mülteciler Antlaşması 1. Maddesi hükümleri veya Protokolü 1. Maddesi hükümleri uyarınca, Mülteciler Antlaşması’nın uygulanacağı bir mülteci demektir. O da, ırk, din, uyruk, belirli bir sosyal topluluğa üye olmak veya sahip olduğu siyasi görüş nedeni ile zulme uğrayacağına yeterli sebebe dayalı korku ihtimali olduğundan, uyruk ülkesi dışında bulunan kimse olup, uyruk ülkesi tarafından korunamayan veya onu umudetmeyen kimse olarak belirlenmiştir.

Mültecilik Kabulü Sistemi, yabancı kimsenin bu mülteci konumunda olup olmadığını kararlaştıran bir sistemdir.

## §2. MÜLTECİLİĞİ KABUL OLUNAN YABANCI KİMSENİN YARARLANABİLECEĞİ HAKLAR VEYA MENFAATLER

Mülteciliği kabul olunan yabancı kimse, aşağıdaki haklar veya menfaatlardan yararlanabilir.

### 1. Süresiz Oturma Koşullarının Hafifletilmesi

Japonya’da ikamet eden yabancı kimsenin süresiz oturma iznini alabilmesi için,

- ① tutumunun iyi olması ve
  - ② geçimini bağımsız bir şekilde sağlamaya yetecek kadar mülk veya vasıf sahibi olması
- şeklinde iki koşulun yerine getirilmesi gerekli görülmektedir.

Ancak mülteciliği kabul olunup Japonya’da ikamet eden yabancı kimse, ikinci koşulu yerine getiremediği durumunda dahi, Adalet Bakanının yetki alanındaki kararlar ile, süresiz oturma izni alabilir.

### 2. Mülteci Seyahat Belgesinin Verilmesi

Mülteciliği kabul olunan yabancı kimse, yabancı ülkelere seyahat etmek için Mülteci Seyahat Belgesini alabilir. Mülteci Seyahat Belgesini taşıyan yabancı kimse, orada yazılı geçerlilik süresi içerisinde olmak kaydı ile, Japonya’ya giriş yapabilir.

### 3. Mülteciler Antlaşmasında Belirlenen Çeşitli Haklar

Mülteciliği kabul olunan yabancı kimse, esas olarak, Mültecilik Antlaşmasında belirlenen çeşitli haklar bakımından, taraf ülkelerin vatandaşları ya da herhangi bir yabancı ile aynı muameleye tabi tutulur. Japonya’daki mülteciler, Ulusal Emeklilik Planı, Çocuk Yardımı, Sosyal Yardım ve benzeri haklar bakımından, Japon vatandaşları ile aynı muameleye tabi tutulmaktadır.

### §3. MÜLTECİLİK KABULÜ İŞLEMİ

#### 1. Başvuru İşlemi

##### (1) Başvuru Süresi

Mülteci kabulü başvurusu süresine sınırlama getiren herhangi bir koşul yoktur.

##### (2) Başvurulacak Makamlar

Mültecilik kabulü başvurusu, başvuru kişinin ikamet ettiği yerden sorumlu bölge emigrasyon dairesi, şubesi veya kol şubesinde işleme koyulur.

Başvuru için başvuru kişinin kendisi gelmelidir. Ancak başvuru kişinin 16 yaşından küçük olması veya rahatsızlık vs. nedeni ile kendisi gelemeyeceği takdirde, başvuru kişinin anne babası veya evlilik eşi, çocuğu veya akrabası, onun yerine gelip başvurusunu yapabilir.

Bölge emigrasyon daireleri ve şubelerindeki başvuru makamları son sayfada yazılı olduğu gibidir.

##### (3) Başvuru İçin Gereken Belgeler

Başvuru için aşağıdaki belgeler gereklidir. Bedensel zorluk vs. nedeni ile Mültecilik Kabulü Başvuru Formunu dolduramayan yabancı kimse, başvuru formunu sunmak yerine, başvuru formuna yazılması gereken konuları emigrasyon denetim memuru veya mültecilik tetkik memuruna sözlü olarak ifade edebilir.

##### 1) Sunulacak Belgeler

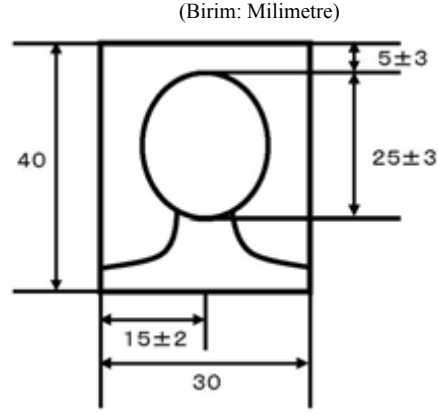
- a) Mülteci Statüsü Başvuru Formu (Başvuru makamlarında bulunur.) 1 Nüsha
- b) Başvuru kişinin mülteci olmak için uygun olduğunu kanıtlayan belgeler (Mülteci olmak için uygun şartları taşıdığını belirten ifade yazısı da geçerlidir.) 1 Nüsha
- c) Fotoğraf (Şekli aşağıda belirtilmiştir, arkasında başvuru kişinin adı ve soyadı yer almalıdır) 2 Adet  
(Ancak, kayıtlı bir ikamet olmadığı durumlarda 3 Adet gereklidir)

##### (Gereksinimler)

- (a) Sadece başvuru yapanın görünüyorması

##### (b) Fotoğrafın Boyutları

Kenarları dışında kalan bölüm, aşağıdaki ölçülerde olmalıdır (Yüz boyutlarında, önden çekilmiş (Saçlar görünecek şekilde) çeneden aşağısı görünecek şekilde)



(c) Şapkasız, yüz tam önden görünecek şekilde (Dini ya da tıbbi nedenlerden dolayı bu şartları yerine getiremeyecek özel durumlar olduğunda, bu durumun detaylı açıklamasını (her ne şekilde olursa olsun) belirtiniz)

(d) Arka fonun (gölge de dahil olmak üzere) boş olması

(e) Fotoğrafın temiz olması (Fotoğrafın net olması, leke, kir, delik vb. olmaması, yüz kısmında gölge olmaması, kıyafet ya da saçların, gözleri, burnu, ağzı ve benzeri yerleri kapatmaması, arka plan da bir şey olmaması, Göçmen Bürosu İnternet Sitesinde bulunan örnek fotoğrafı örnek alınız.)

(f) Fotoğrafın teslim tarihinden önceki son üç ay içinde çekilmiş olması (Hastalık durumu ya da benzeri bir sebepten üç ay içersinde fotoğraf çektilerememe halinde mümkün olan en yeni fotoğrafı kullanın.)

d) Pasaport ya da İkamet Belgeleri olmadan yapılan başvurularda, belgelerin bulunmama sebebinin açıklanması. 1 Nüsha

## 2) Gösterilecek Belgeler

a) Orta-Uzun Dönem ikamet edenler için Pasaport ya da ve İkamet Kartı.

b) Özel Daimi İkamet edenler için Özel Daimi İkamet Belgesi ve Pasaport

c) Orta-Uzun Dönem İkamet edenler ve Özel Daimi İkamet edenler haricindekiler için Pasaport veya İkamet Yeterlilik Sertifikası (Şartlı tahliye kapsamında olanlar için Şartlı Tahliye Belgesi.)

d) Geçici Giriş İzni, Gemici Giriş İzni, Acil Giriş İzni, Afet Giriş İzni veya Geçici Himaye için giriş iznine sahip olanlar için o Özel İzin Belgesi.

## (4) Mülteciliğin Kanıtlanması

Mülteciliğin kabulü, başvurucu tarafından sunulan belgelere dayanarak yapılır. O nedenle başvurucu, kendi mülteciliğini deliller veya ilgili kişilerin tanıklık ifadeleri ile kendisi kanıtlamak zorundadır. Ek olarak, belgeler (açıklamalar da dahil olmak üzere) yabancı bir dildeyse, belgelerin Japonca tercümesini de ekleyiniz.

Başvurucunun sunduğu belgelerden yeterli kanıtların elde edilmemesi durumunda mültecilik tetkik memurları, resmi dairelere soruşturmak vs. suretiyle başvurucunun ifade ettiği gerçeklerin mevcut olup olmadığını araştırır ve mültecilik kabulünün uygun bir şekilde yapılmasını sağlarlar.

## 2. Geçici Oturma İzni

Yasadışı (kaçak) göçmen veya yabancı konumunda bulunan yasal oturma izni olmayan bir yabancı, yasal konumunu sağlamlaştırmak amacıyla mültecilik kabulü başvurusunda



bulduğunda, bu kişinin geçici olarak Japonya'da kalmasına izin verilir. Söz konusu kişi, Japonya'ya giriş yaptığı (ya da Japonya'da mülteci olmasını gerektirecek koşulların ortaya çıktığını öğrendiği) tarihten itibaren 6 ay içinde mültecilik kabulü başvurusunda bulunmuşsa veya Japonya'ya doğrudan, Mülteciler Antlaşmasında belirtilen zulüm unsurlarına maruz kalabileceği bir ülkeden giriş yapmışsa, sınırdışı etme işlemi askıya alınır.

İzin kararı, mültecilik kabulü için başvuruda bulunan kişinin sunacağı belgelere (Mültecilik Kabulü Başvuru Formu da dahil) dayalı olarak verildiğinden, Geçici Oturma İzni için ayrıca başvuruda bulunmaya gerek yoktur.

(1) Geçici Oturma İznine Dayalı İkamet

Geçici Oturma İzni alındığında, sınırdışı etme işlemi geçici bir süre için askıya alınır. Yabancı bir kimse, izin süresinin, geçici oturma süresinin dolması ya da diğer sebeplerden dolayı sona ermesine kadar kanunen Japonya'da kalabilir.

(2) Geçici Oturma İçin Yazılı İzin

Japonya'da geçici olarak oturmasına izin verilen bir yabancıya Adalet Bakanlığı tarafından yazılı bir Geçici Oturma İzni verilir. Yabancı, izin süresi boyunca bu belgeyi sürekli yanında bulundurmaya zorundadır.

(3) Geçici Oturma Süresi ve Sürenin Uzatılması

Geçici Oturma süresi esas olarak altı aydır.

Geçici Oturma süresinin uzatılmasına ilişkin başvuru, sürenin bitiş tarihinden on gün önce yapılır. Başvuru formları her bölgenin emigrasyon dairesi, şubeler ve kol şubelerinde dağıtılmaktadır.

(4) Geçici Oturma İzni Koşulları

Japonya'da geçici bir süre oturmasına izin verilen bir kişinin kalacağı yer ve faaliyet alanı açısından çeşitli sınırlamalar mevcuttur. Söz konusu kişi, Japonya'daki faaliyetleri açısından da bazı sınırlamalara tabi tutulmakla birlikte, çalışması yasaktır. Ayrıca, gerektiği takdirde Mülteci Soruşturma Memurunun talebi doğrultusunda, mültecilik kabulü işleminde işbirliği göstermek için, belirli tarih ve yerde bulunmak zorundadır.

(5) Geçici Oturma İzninin İptali

Japonya'da geçici bir süre oturmasına izin verilen kişi, belirlenen koşulları ihlal eder, mültecilik hakkı elde edebilmek için sahte belgeler sunar, sahte ifade verir ya da benzer bir davranışta bulunursa, Geçici Oturma İzni iptal edilebilir.

3. Mültecilik Kabulü Belgesinin Verilmesi

Adalet Bakanının bir mülteci olarak kabul ettiği yabancı kimseye Mültecilik Kabulü Belgesi verilir. Kendisi, bir mülteci olarak çeşitli koruma tedbirlerinden yararlanma esnasında, mülteci olmanın kanıtı talep edildiğinde, bu belgeyi gösterebilir.

4. Oturma Hakkı İle İlgili İzin

Mülteciliği kabul edilen bir yabancı, henüz yasal oturma hakkı almadığı takdirde, kendisine, Japonya'ya giriş yaptığı tarihten itibaren 6 ay içinde mültecilik kabulü başvurusunda bulunmuş veya Japonya'ya doğrudan, Mülteciler Antlaşmasında belirtilen zulüm unsurlarına maruz kalabileceği bir ülkeden giriş yapmış olması koşuluna bağlı olarak, sabit adreste ikamet izni statüsüne eşdeğerde bir oturma hakkı tanınır.

Yabancı kimsenin Japonya'da kalmasına izin verilmesini gerektirecek istisnai sebepler varsa, bahsi geçen koşullar sağlanmasa dahi bu kişiye oturma izni verilebilir.

Sonu olarak  aydan fazla ikamet durumunda, bařvuru yapan kiřiye ikamet kartı verilecektir.

## §4. İTİRAZ BAŞVURUSU

### 1. İtiraz Başvurusu İşlemi

#### (1) İtiraz Başvurucuları

Mültecilik başvurusunu yapmasına rağmen başvurusu kabul olunmayan veya mültecilik kabulü iptal olunan yabancı kimse, Adalet Bakanına itiraz başvurusunda bulunabilir.

#### (2) İtiraz Başvurusu Süresi

İtiraz başvuru süresi, mültecilik başvurusunun kabul edilmediği veya kabulün iptal edildiğine ilişkin bildirin verildiği günden itibaren 7 gün olarak belirlenmiştir. Ancak doğal afet v.b. bir kaçınılmaz sebepten dolayı başvuru yapılamazsa, başvuru süresi 7 günü aşabilir.

#### (3) İtiraz İçin Başvurulacak Makamlar

İtiraz başvurusu, mültecilik kabulü başvurusu ile aynı şekilde, ikamet edilen her bölgenin emigrasyon dairesi, şubelerinde işleme konulur.

İtiraz başvurusu vekil tarafından yapılabildiği gibi, gereken belgeleri posta ile göndermek sureti ile de yapılabilir.

Bölge emigrasyon daireleri, şubeler ve kol şubelerindeki itiraz başvuru makamları son sayfada yazılı olduğu gibidir.

#### (4) İtiraz Başvurusu İçin Gereken Belgeler

Aşağıdaki belgelerin sunulması gerekmektedir:

İtiraz Başvuru Formu

1 nüsha

### 2. Mültecilik Karar Kurulu Sistemi

Adalet Bakanlığı'nın itiraz başvurularına ilişkin kararlarda Mültecilik Karar Danışmanları'na danışma zorunluluğu vardır. Mültecilik Karar Danışmanları, üst mevkilerde yer alan, itirazlar konusunda adil hükümler verebilecek akademisyenler ile uluslararası ilişkiler uzmanları arasından belirlenir. Buna ek olarak, Mültecilik Karar Danışmanları'na, karşılıklı görüş bildirimleri sonucunda, mülteciyle mülakat yetkisi de verilmiştir.

### 3. Adalet Bakanlığının Kararı

Adalet Bakanlığının, itirazı geçerli bularak mülteciliği kabul etmesi halinde, yabancı bir kimseye Mültecilik Kabulü Belgesi verilir.

Mülteciliği kabul edilen bir yabancıya, bazı koşulları yerine getirdiği takdirde, sabit adreste ikamet izni statüsüne eşdeğerde bir oturma hakkı tanınır ve Japonya'da oturma izni verilir.

Yabancı kimsenin Japonya'da kalmasına izin verilmesini gerektirecek istisnai sebepler varsa, bahsi geçen koşullar sağlanmasa dahi bu kişiye oturma izni verilebilir.

## §5. MÜLTECİ SEYAHAT BELGESİNİN VERİLMESİ

Japonya’da ikamet eden bir yabancı olup bir mülteci olarak kabul edilmiş kimsenin ülkeden çıkış yapması durumunda, kendisine Adalet Bakanı tarafından hazırlanan Mülteci Seyahat Belgesi alınabilir.

### 1. Başvurulacak Makamlar

Mülteci Seyahat Belgesi için başvurulacak makamlar, mültecilik kabulü başvuru makamları ile aynıdır (Bakınız §3.1.(2)). Makama bizzat kendisinin gelip başvurusunu yapması esas olmakla birlikte, başvuru kişinin 16 yaşından küçük olması veya rahatsızlık vs. elinde olmayan nedenlerden dolayı makama gelemeyeceği takdirde, başvuru kişinin anne babası veya evlilik eşi, çocuğu veya akrabası gelip kendisinin yerine başvuru yapabilir. Bu durumda, vekil olan kişi, Pasaport, Kimlik, Doğum Belgesi, İkametgah, Vekalet Belgesini hazırlamalıdır.

### 2. Başvuru İçin Gereken Belgeler

#### (1) Sunulacak Belgeler

- a. Mülteci Seyahat Belgesi Başvuru Formu (İlgili makamlarda dağıtılmaktadır) 1 nüsha
- b. Fotoğraf (sunulacağı günden önceki 6 ay içinde çekilmiş, 5 × 5 cm büyüklüğünde, tam dikdörtgen, şapkasız, yüzü tam önde olmak üzere gövdeden yukarı, arkasına ad-soyad, doğum tarihi yazılmış bir fotoğraf) 2 adet
- c. Mülteci Seyahat Belgesi (Eğer varsa)
- d. Mülteci Seyahat Belgesi sahipleri, eğer bu belgeyi teslim edemiyorsa, bunun sebebini açıklayan belge. 1 Adet
- e. Pasaport veya ikamet belgesine sahip olmayanlardan bunun sebebini açıklayan belge. 1 Adet

#### (2) Gösterilecek Belgeler

- a. Mülteci Statüsünü Gösteren Belge
- b. Orta-Uzun Dönem ikamet edenler için, Pasaport (Japon Hükümeti tarafından verilen Mülteci Seyahat Belgesi haricinde) ve İkamet Kartı
- c. Özel Daimi İkamet Sahipleri, Özel Daimi İkamet Belgesi ve Pasaport.
- d. Özel Daimi İkamet Sahipleri ve Orta-Uzun Dönem İkamet edenler haricindekiler için, Pasaport veya Yeterlilik Sertifikası

(Not) Vekil kullanıldığı durumlarda bile, İkamet Kartı veya Pasaport sunulması gerektiğinde, temsilci gerekli evrakları hazırlayıp, uygun olarak, temsilcinin adının yer aldığı vekaletnamenin yanısıra, başvuranın İkamet Kartı ya da Pasaportu ile başvuru yaparken, başvuru yapan kişi için de bu evrakların bir kopyasını hazırlamalıdır.

### 3. Mülteci Seyahat Belgesinin Geçerlilik Süresi

Mülteci Seyahat Belgesinin geçerlilik süresi 1 yıldır. Geçerlilik süresi içinde kaç defa olursa olsun Japonya’dan çıkış ya da Japonya’ya giriş yapılabilir. Ancak Japonya’da ikamet süresinin 1 yıldan az kalmış olması vs. durumlarında, Mülteci Seyahat Belgesinin

geçerlilik süresinden ayrı olarak “Japonya’ya giriş yapılabileceği süre” konur ve Japonya’ya giriş o süre içerisinde yapılmalıdır. Japonya’ya giriş yapılabileceği süre, Mülteci Seyahat Belgesinin 1. sayfasındaki 2. maddede yazılı bulunur ve mutlaka kontrol edilmelidir. Ayrıca Mülteci Seyahat Belgesinin geçerlilik süresi ile karıştırılmamasına dikkat edilmelidir.

#### 4. Harç

Mülteci Seyahat Belgesinin verilmesi için belirli bir harcın ödenmesi gerekmektedir. Ayrıca Mülteci Seyahat Belgesi süresinin yabancı ülkelerde uzatılması durumunda da, belirli bir harcın o ülkenin parası ile ödenmesi gerekmektedir.

## §6. GEÇİCİ SİĞİNMA İÇİN GİRİŞ İZİNİ

Göçmenlik Denetim Memuru, gemi v.b. vasıtalar ile ülkeye gelen yabancıların yaşam, fiziksel varlık ve özgürlüklerinin Mülteciler Antlaşmasında tanımlanan ya da bunlara benzer başka sebeplerden dolayı tehdit altında olduğu topraklardan kaçtıklarına kanaat getirir ve geçici olarak ülkeye giriş yapmalarına izin verirse, bu kişilere geçici sığınma için giriş izni belgesi verir. Yani bu izin, “koruma (yerel sığınma) sağlamaya yönelik ulusal bir acil durum önlemi” olarak verilmektedir.

### 1. Başvuru

#### (1) Başvuru Yapabilecek Kişiler

Gemi veya uçakla ülkeye giriş yapan yabancılar

#### (2) Başvuru Yöntemi

Giriş yapılan limandaki bölge göçmenlik bürosuna bizzat gelinerek başvuruda bulunulması esastır. Ancak başvuru sahibinin 16 yaşından küçük olması veya rahatsızlık v.b. elinde olmayan nedenlerden dolayı makama gelememesi halinde annesi/babası, eşi, çocuğu veya başka bir akrabası gelip kendisinin yerine başvuru yapabilir.

### 2. Başvuru İçin Gereken Belgeler

#### (1) Sunulması Gereken Belgeler

- a. Yabancı Giriş Kaydı (E/D kartı olarak bilinir; bu kart uçakta verilebilir ve bir havayolu bankosundan ya da emigrasyon tetkik masasında dağıtılır.) 1 nüsha
- b. Beyanname (giriş yapılan limandaki bölge göçmenlik bürosundan temin edilebilir; durumla ilgili konular, başvuru nedeni v.s. belirtilmelidir.) 1 nüsha
- c. Fotoğraf (varsa) 2 adet
- d. Sığınmanın gerekçelerini gösteren materyaller (varsa) 1 nüsha

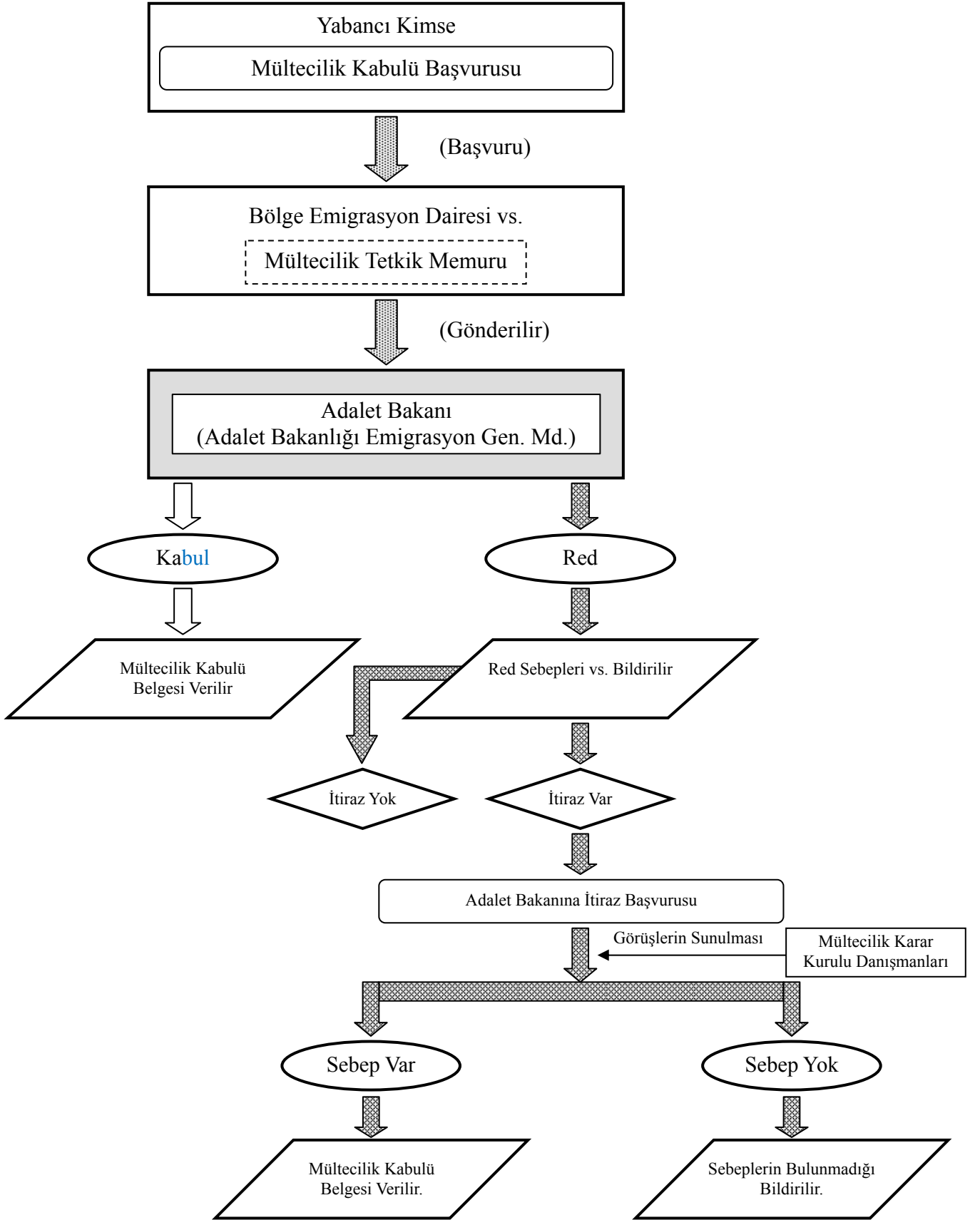
#### (2) Gösterilmesi Gereken Belgeler

- a. Pasaport ya da seyahat belgeleri (varsa)
- b. Kimlik belgeleri (varsa)

### 3. Geçici Sığınma İzni Belgesinin Verilmesi

Tetkik sonucunda geçici sığınma için giriş izni verilirse, bir geçici sığınma izni belgesi çıkarılır. Bu belgede geçici sığınma izni verilen kişinin faaliyet alanı gibi giriş şartlarına, ülkede ne kadar süreyle kalacağına ve hangi adreste bulunacağına yer verilir.

## Mültecilik Kabulü Prosedürü İşlemi Şeması



(Mülteci kabulü görev)

Sapporo Emigrasyon Dairesi	Tetkik Bölümü
Sendai Emigrasyon Dairesi	Tetkik Bölümü
Tokyo Emigrasyon Dairesi	Mültecilik Tetkik Bölümü
Narita Havaalanı Şubesi	Tetkik İdare Bölümü
Haneda Havaalanı Şubesi	Tetkik İdare Bölümü
Yokohama Şubesi	Çalışma ve Süresiz Oturma Bölümü
Nagoya Emigrasyon Dairesi	Süresiz Oturma Bölümü
Chubu Havaalanı Şubesi	Tetkik İdare Bölümü
Osaka Emigrasyon Dairesi	Çalışma ve Süresiz Oturma Tetkik Bölümü
Kansai Havaalanı Şubesi	Tetkik İdare Bölümü
Kobe Şubesi	Tetkik Bölümü
Hiroshima Emigrasyon Dairesi	Giriş ve Tetkik Bölümü
Takamatsu Emigrasyon Dairesi	Tetkik Bölümü
Fukuoka Emigrasyon Dairesi	Giriş ve Tetkik Bölümü
Naha Şubesi	Tetkik Bölümü

(İtiraz İçin Başvurulacak Makamlar)

Sapporo Emigrasyon Dairesi	Tetkik Bölümü
Sendai Emigrasyon Dairesi	Tetkik Bölümü
Tokyo Emigrasyon Dairesi	Karar Bölümü
Narita Havaalanı Şubesi	Karar Bölümü
Haneda Havaalanı Şubesi	Tetkik İdare Bölümü
Yokohama Şubesi	Karar Bölümü
Nagoya Emigrasyon Dairesi	Karar Bölümü
Chubu Havaalanı Şubesi	Tetkik İdare Bölümü
Osaka Emigrasyon Dairesi	Karar Bölümü
Kansai Havaalanı Şubesi	Tetkik İdare Bölümü
Kobe Şubesi	Tetkik Bölümü
Hiroshima Emigrasyon Dairesi	Karar Bölümü
Takamatsu Emigrasyon Dairesi	Tetkik Bölümü
Fukuoka Emigrasyon Dairesi	Karar Bölümü
Naha Şubesi	Tetkik Bölümü